

## Darlehensbedingungen

Nachrangdarlehen mit qualifiziertem Rangrücktritt und  
vorinsolvenzlicher Durchsetzungssperre

Emissionsbezogene Angaben
<b>Darlehensnehmer:</b>
<b>St. Luitgard Vermögensgesellschaft mbH &amp; Co. KG</b> Organschaftliche Vertreter: St. Luitgard Beteiligungsgesellschaft mbH, Lahr (Amtsgericht Freiburg i. Br. HRB 722635 sowie Koch, Klaus Martin, Lahr, 19.8.1959, sowie Surbeck, Christian, Lahr, 15.10.1964. Geschäftsadresse: Offenburger Straße 20, 77933 Lahr HR-Nummer: HRA 706629, Amtsgericht Freiburg i. Br.
<b>Projektbezogene Angaben:</b>
<b>Projekt-Name und -ID:</b> Nachrangdarlehen_St. Luitgard_4,00%_2023_2026 <b>Darlehenszweck:</b> Umsetzung des Immobilien-Projekts St. Luitgard gemäß Projektbeschreibung vom 08.08.2023 und Deckung der Transaktionskosten dieser Finanzierung <b>(Hinweis:</b> Details ergeben sich aus den Allgemeinen Darlehensbedingungen und der Projektbeschreibung.) <b>Funding-Limit:</b> EUR 2.900.000,00 <b>Funding-Zeitraum:</b> 21.08.2023 bis 20.08.2024 (einmalige oder mehrmalige Verlängerung möglich bis zu einem maximalen Gesamt-Zeitraum von 12 Monaten)
<b>Individueller Darlehensbetrag:</b> siehe Zeichnungsschein <b>Hinweis:</b> Der Darlehensbetrag muss mindestens EUR 500,00 betragen und durch 50 teilbar sein (z.B. EUR 1.350,00). <b>Bitte überweisen Sie den gesamten Betrag innerhalb von drei Werktagen ab Vertragsschluss auf das untenstehende Projekt-Treuhandkonto. Der Vertrag ist hinfällig, wenn Sie Ihre Einzahlung nicht spätestens innerhalb von zwei Wochen geleistet haben (Ziffer 2.2 der Allgemeinen Darlehensbedingungen).</b>
<b>Zins- und Tilgungsleistungen:</b>
<b>Feste Verzinsung:</b> Festzinssatz 4,00% p.a.
Jährlich nachschüssige Zinszahlung ab dem 30.11.2024 (erste Zahlung einschließlich individueller Vorlaufzinsen)
Endfällige Tilgung des gesamten Darlehensbetrages am 30.11.2026 („ <b>Rückzahlungstag</b> “) (vgl. Ziffer 7.1 der Allgemeinen Darlehensbedingungen zur Möglichkeit der Rückzahlung innerhalb eines zwölf Monate langen Rückzahlungsfensters („ <b>Rückzahlungsfenster</b> “), jeweils sechs Monate vor und nach diesem Tag mit Verzinsung bis zum Tag der tatsächlichen Rückzahlung innerhalb des Rückzahlungsfensters)

**Kontodaten des Zahlungsdienstleisters (Projekt-Treuhandkonto):**

Kontoinhaber: Secupay AG  
IBAN/Kontonummer: DE57300500007060509739  
BIC/Bankleitzahl: WELADEDXXX  
Verwendungszweck: Nachrangdarlehen\_St. Luitgard\_4,00%\_2023\_2026

**Anlagen zu den Darlehensbedingungen:**

- Anlage 1 – Risikohinweise
- Anlage 2 – Projektbeschreibung vom 08.08.2023
- Anlage 3 – Widerrufsbelehrung und Hinweis auf das Widerrufsrecht

**Risikohinweis:** Bei qualifiziert nachrangig ausgestalteten Darlehen trägt der Darlehensgeber ein Risiko, das höher ist als das Risiko eines regulären Fremdkapitalgebers und das über das allgemeine Insolvenzausfallrisiko hinausgeht. Sämtliche Ansprüche des Darlehensgebers aus dem Nachrangdarlehensvertrag – insbesondere die Ansprüche auf Zinszahlung und Tilgung – können gegenüber dem Darlehensnehmer nicht geltend gemacht werden, wenn dies für den Darlehensnehmer einen bindenden Grund für die Eröffnung eines Insolvenzverfahrens, d.h. Zahlungsunfähigkeit oder Überschuldung herbeiführen würde oder wenn in diesem Zeitpunkt bereits ein solcher Insolvenzgrund vorliegt (vorinsolvenzliche Durchsetzungssperre). Dies bedeutet, dass die Ansprüche aus dem Nachrangdarlehen bereits dann nicht mehr durchsetzbar sind, wenn der Darlehensnehmer zum Zeitpunkt des Zahlungsverlangens zahlungsunfähig oder überschuldet ist oder dies zu werden droht. Die Ansprüche des Darlehensgebers wären dann dauerhaft in ihrer Durchsetzung gesperrt, solange und soweit die Krise des Darlehensnehmers nicht behoben wird. Dies kann dazu führen, dass diese Ansprüche bereits außerhalb eines Insolvenzverfahrens dauerhaft nicht durchsetzbar sind.

Zahlungsunfähigkeit liegt vor, wenn der Darlehensnehmer nicht in der Lage ist, seine fälligen Zahlungspflichten zu erfüllen (§ 17 Abs. 2 Insolvenzordnung). Überschuldung liegt vor, wenn das Vermögen des Darlehensnehmers dessen bestehende Verbindlichkeiten nicht mehr deckt, es sei denn, die Fortführung des Unternehmens des Darlehensnehmers ist nach den Umständen überwiegend wahrscheinlich (§ 19 Abs. 2 Insolvenzordnung). Diese gesetzlichen Vorschriften können sich mit Wirkung für die Zukunft verändern. Damit würden sich auch die Voraussetzungen verändern, unter denen die vorinsolvenzliche Durchsetzungssperre eingreift.

Die Nachrangforderungen des Darlehensgebers treten außerdem im Falle der Durchführung eines Liquidationsverfahrens und im Falle der Insolvenz des Darlehensnehmers im Rang gegenüber sämtlichen gegenwärtigen und künftigen Forderungen aller anderen Gläubiger des Darlehensnehmers zurück. Die Nachrangforderungen werden also erst nach diesen anderen Forderungen bedient, falls dann noch verteilungsfähiges Vermögen vorhanden sein sollte. Das Nachrangkapital dient den nicht im Rang zurückgetretenen Gläubigern als Haftungsgegenstand.

Dies kann zum Totalverlust des investierten Kapitals führen.

Aufgrund dieser eigenkapitalähnlichen Haftungsfunktion des Nachrangkapitals trifft den Darlehensgeber ein unternehmerisches Verlustrisiko. Der Darlehensgeber erhält aber keine gesellschaftsrechtlichen Mitwirkungs- und Kontrollrechte. Er hat damit nicht die Möglichkeit, auf die Realisierung dieses unternehmerischen Risikos einzuwirken, insbesondere verlustbringende Geschäftstätigkeiten

des Darlehensnehmers zu beenden, bevor das eingebrachte Kapital verbraucht ist. Mit dieser vertraglichen Gestaltung werden aus Sicht des Darlehensgebers die Nachteile des Fremdkapitals (insbesondere keine Gewinn- und Vermögensbeteiligung des Darlehensgebers, kein Einfluss auf die Unternehmensführung des Darlehensnehmers und keine sonstigen Mitwirkungs- und Informationsrechte des Darlehensgebers) mit den Nachteilen des Eigenkapitals (Beteiligung des Darlehensgebers am unternehmerischen Risiko, keine Insolvenzantragspflicht des Darlehensnehmers bei fehlender Möglichkeit der Rückzahlung) verbunden. Für den Darlehensgeber bedeutet dies, dass das von ihm übernommene Risiko in gewisser Hinsicht sogar über das unternehmerische Risiko eines Gesellschafters hinausgehen kann. Bitte lesen Sie die ausführlichen Risikohinweise (Anlage 1).

**Hinweis:** Das Projektprofil und die Projektbeschreibung auf der Funding-Page erheben nicht den Anspruch, alle Informationen zu enthalten, die für die Beurteilung der angebotenen Anlage erforderlich sind. Bitte nutzen Sie die Möglichkeit, dem Darlehensnehmer Fragen zu stellen, informieren Sie sich aus unabhängigen Quellen und holen Sie fachkundige Beratung ein, wenn Sie unsicher sind, ob Sie diesen Darlehensvertrag abschließen sollten.

## Allgemeine Darlehensbedingungen (ADB)

### Präambel

Der Darlehensnehmer plant das in der Projektbeschreibung näher beschriebene Immobilien-Projekt („**Projekt**“). Der Darlehensgeber möchte ihm einen Teil des hierfür erforderlichen Kapitals in Form eines zweckgebundenen, qualifiziert nachrangigen Darlehens („**Darlehen**“) zur Verfügung stellen. Bei dem Darlehen handelt es sich um eine unternehmerische Finanzierung mit einem entsprechenden unternehmerischen Verlustrisiko.

Das Darlehen ist Teil einer Schwarmfinanzierung („**Crowdfunding**“) in Form einer Vielzahl von Teil-Darlehen von verschiedenen Darlehensgebern („**Teil-Darlehen**“). Die Teil-Darlehen sind bis auf die Darlehensbeträge identisch ausgestaltet und werden über die Website [www.blackvrst.capital](http://www.blackvrst.capital) vermittelt („**Plattform**“; der Betreiber dieser Plattform, BLACKVRST Capital Management GmbH, Schillerstraße 22, 77933 Lahr, im Folgenden „**Plattformbetreiber**“).

Dies vorausgeschickt, vereinbaren die Parteien das Folgende:

#### 1. Darlehensgewährung; Darlehenszweck

- 1.1 Der Darlehensgeber gewährt dem Darlehensnehmer ein zweckgebundenes Darlehen in der im Zeichnungsschein angegebenen Höhe („**Darlehensbetrag**“).
- 1.2 Darlehenszweck ist ausschließlich die Durchführung des Projekts, wie es in der Anlage „Projektbeschreibung“ („**Projektbeschreibung**“) näher beschrieben ist („**Darlehenszweck**“). Falls dies in den Emissionsbezogenen Angaben ausdrücklich vorgesehen ist, umfasst der

Darlehenszweck außerdem die Deckung der Transaktionskosten für die Finanzierung durch dieses Crowdfunding (vgl. hierzu noch Ziffer 5.4).

## 2. Zeichnungserklärung; Vertragsschluss

2.1 Der Darlehensnehmer gibt durch das Einstellen und Freischalten des Projekts auf der Plattform ein rechtlich bindendes **Angebot** zum Abschluss des Darlehensvertrags an interessierte Investoren ab. Dieses Angebot endet entweder mit dem Ende des Funding-Zeitraums oder mit dem Erreichen des Funding-Limits (gemäß den Emissionsbezogenen Angaben).

Der Darlehensgeber muss bei der Plattform registriert und zum Investieren freigeschaltet sein. Er nimmt das Vertragsangebot des Darlehensnehmers durch das vollständige Ausfüllen des auf der Plattform dafür vorgesehenen Online-Formulars und das Anklicken des Buttons „**Jetzt zahlungspflichtig investieren**“ in rechtlich bindender Form an („**Zeichnungserklärung**“).

Der Plattformbetreiber leitet die Zeichnungserklärung als Bote an den Darlehensnehmer weiter. Der Vertrag kommt mit dem Zugang der Zeichnungserklärung beim Darlehensnehmer zustande („**Vertragsschluss**“). Der Darlehensnehmer bestätigt gegenüber dem Darlehensgeber durch Nachricht an die in dem Zeichnungsschein genannte Adresse („**autorisierte Adresse**“, vgl. hierzu noch Ziffer 10.4) den Zugang der Zeichnungserklärung („**Zugangsbestätigung**“).

2.2 Der individuelle Vertragsschluss steht unter der **auflösenden Bedingung**, dass der Darlehensgeber den Darlehensbetrag nicht innerhalb von **zwei Wochen** ab Vertragsschluss entsprechend den in Ziffer 4 geregelten Bestimmungen einzahlt („**Individual-Einzahlungsbedingung**“).

2.3 Es wird klargestellt, dass durch die Abgabe einer Zeichnungserklärung weder im Verhältnis zwischen Darlehensgeber und Darlehensnehmer noch im Verhältnis der einzelnen Darlehensgeber untereinander ein Gesellschaftsverhältnis begründet wird. Weiterhin wird klargestellt, dass der Plattformbetreiber nicht Partei des Darlehensvertrags wird.

## 3. Funding-Zeitraum

3.1 Der Darlehensnehmer hat das Recht, den Funding-Zeitraum ein- oder mehrmalig bis zu einem maximalen Gesamtzeitraum von 12 Monaten zu **verlängern**. Über jede Verlängerung wird der Darlehensnehmer die Darlehensgeber, die bereits verbindliche Zeichnungserklärungen abgegeben haben, in Kenntnis setzen („**Verlängerungs-Mitteilung**“).

## 4. Fälligkeit; Darlehenseinzahlung

4.1 Der Darlehensbetrag ist bei Vertragsschluss (Ziffer 2.1) zur Zahlung fällig. Er ist innerhalb von drei Werktagen auf das Treuhandkonto zu überweisen (der Tag der Gutschrift auf dem

Treuhandkonto bezogen auf dieses Darlehen der „**Einzahlungstag**“). Bei Nichtzahlung innerhalb von zwei Wochen ab Vertragsschluss ist der Vertrag hinfällig (Ziffer 2.2).

4.2 Mit der Einzahlung auf dem Treuhandkonto hat der Darlehensgeber seine Zahlungsverpflichtung gegenüber dem Darlehensnehmer erfüllt.

## 5. Darlehensauszahlung

5.1 Nach dem Erreichen des Funding-Limits oder dem Ende des Funding-Zeitraums werden zunächst diejenigen Teil-Darlehensbeträge in einer Tranche vom Zahlungsdienstleister an den Darlehensnehmer ausgezahlt, die keinem Widerrufsrecht unterliegen oder die widerrufsfrei sind (bei denen ein Widerrufsrecht also nicht ausgeübt wurde und nicht mehr ausgeübt werden kann).

5.2 18 Tage später werden in einer weiteren Tranche die restlichen Darlehensbeträge ausgezahlt, für die zu diesen Zeitpunkten das Widerrufsrecht nicht ausgeübt wurde (der Tag dieser Auszahlung bezogen auf dieses Darlehen der „**Auszahlungstag**“).

5.3 Der Darlehensnehmer ist berechtigt, bereits zuvor auf eigene Kosten zu veranlassen, dass der Zahlungsdienstleister Teil-Darlehensbeträge an ihn auszahlt, sobald und soweit

- die abgerufenen Teil-Darlehensbeträge keinem Widerrufsrecht unterliegen oder widerrufsfrei sind.

5.4 Falls die Emissionsbezogenen Angaben ausdrücklich vorsehen, dass der Darlehenszweck die Deckung der Transaktionskosten dieser Finanzierung umfasst, kann die Vergütung, die der Plattformbetreiber vom Darlehensnehmer für die Abwicklung des Crowdfunding-Prozesses und die Vermittlung der Darlehensverträge erhält, vom Zahlungsdienstleister unmittelbar an den Plattformbetreiber ausgezahlt werden bzw. die Vergütung für die Abwicklung über den Zahlungsdienstleister direkt von diesem einbehalten werden. Die Höhe dieser Vergütung ergibt sich aus den vergütungsbezogenen Informationen, die der Darlehensgeber vom Plattformbetreiber erhält.

## 6. Reporting

6.1 Dem Darlehensgeber stehen keine Mitwirkungs-, Stimm- oder Weisungsrechte in Bezug auf den Darlehensnehmer zu. Der Darlehensnehmer wird den Darlehensgeber während der Laufzeit des Darlehens – sofern in der Projektbeschreibung nicht abweichend angegeben – regelmäßig in Einklang mit den jeweils aktuell geltenden „Reporting Guidelines für Crowdfunding-Plattformen im Bundesverband Crowdfunding e.V.“ (verfügbar unter <http://www.bundesverband-crowdfunding.de/reporting-guidelines-fuer-crowdfunding-plattformen-im->

[bundesverband-crowdfunding-e-v/](#)) informieren. Er wird dabei zumindest die allgemeinen Anforderungen sowie die speziellen Anforderungen für Immobilienfinanzierungen einhalten.

6.2 Die vorstehend genannten Unterlagen macht der Darlehensnehmer dem Darlehensgeber über die Plattform in elektronischer Form (PDF) zugänglich.

6.3 Die vorstehend geregelten Informationsrechte stehen dem Darlehensgeber auch nach Kündigung des Darlehens noch insoweit zu, wie dies zur Überprüfung der Höhe und/oder Durchsetzbarkeit seiner Zahlungsansprüche erforderlich ist. Der Darlehensgeber hat die in Ziffer 10.2 geregelte Vertraulichkeitsverpflichtung und die in Ziffer 10.3 geregelte Wettbewerbschutzklausel zur Kenntnis genommen.

## 7. Laufzeit, Verzinsung; Rückzahlung des Darlehens

***Hinweis: Sämtliche Zahlungen des Darlehensnehmers nach diesem Vertrag werden nicht fällig, falls, soweit und solange die Regelung in Ziffer 8 (qualifizierter Rangrücktritt einschließlich vorinsolvenzlicher Durchsetzungssperre) eingreift.***

7.1 Die Laufzeit des Darlehens ergibt sich aus den Emissionsbezogenen Angaben. In diesen ist der Rückzahlungstag („**Rückzahlungstag**“) geregelt. Das Darlehen hat eine feste Laufzeit nach Maßgabe dieser Regelung. Das Recht zur ordentlichen Kündigung ist für beide Parteien ausgeschlossen.

Es ist dem Darlehensnehmer gestattet, das Darlehen bei endfälliger Tilgung nach seiner Wahl innerhalb eines Zeitraums von jeweils sechs Monaten vor und nach dem in den Emissionsbezogenen Angaben geregelten Rückzahlungstag zurückzuzahlen („**Rückzahlungsfenster**“).

7.2 Der jeweils ausstehende Darlehensbetrag verzinst sich ab dem Einzahlungstag (Ziffer 4.1) bis zum vertraglich vereinbarten Rückzahlungstag bzw. bis zum Tag der tatsächlichen Rückzahlung innerhalb des Rückzahlungsfensters mit dem in den Emissionsbezogenen Angaben genannten Festzinssatz. Die Zinsen werden nach näherer Maßgabe der Emissionsbezogenen Angaben nachschüssig gezahlt. Mit der ersten Zinszahlung werden Vorlaufzinsen in individuell unterschiedlicher Höhe (abhängig vom jeweiligen Einzahlungstag) ausgezahlt. Die Zinsen werden zeitanteilig nach der Methode act/365 (Englische Methode, tagesgenau) berechnet. Werden fällige Tilgungsleistungen nicht erbracht, wird der gesetzliche Verzugszins geschuldet; weitergehende Schadensersatzansprüche bleiben unberührt, ebenso die Regelung in Ziffer 8. Generell gilt: Die Darlehensgeber sind weder an Verlusten des Darlehensnehmers aus dessen unternehmerischer Tätigkeit beteiligt noch besteht eine Nachschusspflicht.

7.3 Abgeltungsteuer und sonstige Quellensteuern wird der Darlehensnehmer einbehalten und an das zuständige Finanzamt abführen, falls er hierzu gesetzlich verpflichtet ist.

## 8. Qualifizierter Rangrücktritt einschließlich vorinsolvenzlicher Durchsetzungssperre

Zur Vermeidung einer insolvenzrechtlichen Überschuldung des Darlehensnehmers im Sinne von § 19 Abs. 2 Insolvenzordnung sowie für den Fall der Durchführung eines Liquidationsverfahrens vereinbaren der Darlehensgeber und der Darlehensnehmer hiermit gemäß § 39 Abs. 2 Insolvenzordnung hinsichtlich sämtlicher gegenwärtiger und zukünftiger Ansprüche des Darlehensgebers aus diesem Vertrag – einschließlich Verzinsung und Ansprüchen infolge einer etwaigen Kündigung – („Nachrangforderungen“) einen Nachrang in der Weise, dass die Ansprüche erst nach sämtlichen in § 39 Abs. 1 Nr. 1 bis 5 Insolvenzordnung bezeichneten Ansprüchen und Forderungen aller bestehenden und zukünftigen Gläubiger des Darlehensnehmers zu befriedigen sind.

Alle Teil-Darlehen sind untereinander gleichrangig.

Die Nachrangforderungen des Darlehensgebers können nur aus künftigen Jahresüberschüssen, einem etwaigen Liquidationsüberschuss oder aus einem die sonstigen Verbindlichkeiten der Gesellschaft übersteigenden freien Vermögen beglichen werden.

Der Darlehensgeber verpflichtet sich, seine Nachrangforderungen solange und soweit nicht geltend zu machen, wie die Befriedigung dieser Forderungen einen bindenden Grund für die Eröffnung des Insolvenzverfahrens über das Vermögen des Darlehensnehmers herbeiführen würde, also zu einer Zahlungsunfähigkeit des Darlehensnehmers im Sinne von § 17 Insolvenzordnung oder einer Überschuldung des Darlehensnehmers im Sinne von § 19 Insolvenzordnung (in ihrer im jeweiligen Zeitpunkt geltenden Fassung) führen würde. Der Darlehensgeber darf seine Nachrangforderungen auch gegenüber den Gesellschaftern des Darlehensnehmers solange und soweit nicht geltend machen, wie die Befriedigung dieser Forderungen – würde er sie unmittelbar gegenüber dem Darlehensnehmer gelten machen – einen Grund für die Eröffnung eines Insolvenzverfahrens über das Vermögen des Darlehensnehmers herbeiführen würde.

## 9. Außerordentliches Kündigungsrecht

- 9.1 Der Darlehensgeber kann den Darlehensvertrag nur aus wichtigem Grund vorzeitig kündigen und in voller Höhe mit sofortiger Wirkung zur Rückzahlung fällig stellen („**außerordentliches Kündigungsrecht**“).

Dem Darlehensgeber ist bewusst, dass etwaige Rückzahlungs-, Schadensersatz- und sonstige Ansprüche, die infolge einer außerordentlichen Kündigung entstehen können, dem qualifizierten Rangrücktritt nach Ziffer 8 unterliegen und er sie daher unter den dort geregelten Bedingungen nicht geltend machen kann.

- 9.2 Ein wichtiger Grund, der den Darlehensgeber (unabhängig vom Verhalten anderer Darlehensgeber) zu jedem Zeitpunkt während der Darlehenslaufzeit zur außerordentlichen Kündigung berechtigt, liegt insbesondere vor, wenn
- a. der Darlehensnehmer **unzutreffende Angaben** zu Umständen macht bzw. gemacht hat, die für die Eingehung und Durchführung des Vertragsverhältnisses und für seine Kapitaldienstfähigkeit wesentlich sind;
  - b. es zu einer **Verzögerung der Projektdurchführung** kommt, die so gravierend ist, dass eine rentable Realisierung des Bauvorhabens unmöglich erscheint und dadurch die ordnungsgemäße Erfüllung der sich aus diesem Vertrag ergebenden Pflichten gefährdet erscheint;
  - c. der Darlehensnehmer den Darlehensbetrag **zweckwidrig verwendet** oder seinen **Geschäftsbetrieb aufgibt**; oder
  - d. der Darlehensnehmer seinen unter Ziffer 6 genannten **Reporting-Pflichten** nicht vertragsgemäß und pünktlich nachkommt, wobei eine Kündigung frühestens nach Ablauf von zwei Wochen nach schriftlicher Abmahnung zulässig ist und die Abmahnung frühestens nach einem Kulanzz Zeitraum von weiteren zwei Wochen ab dem vereinbarten Reporting-Datum ausgesprochen werden darf.

Das gesetzliche Recht zur Kündigung aus einem sonstigen wichtigen Grund bleibt unberührt.

- 9.3 Der Darlehensgeber kann im Fall einer außerordentlichen Kündigung (vorbehaltlich des Eingreifens der Rangrücktrittsklausel) den Schaden geltend machen, der ihm durch die vorzeitige Rückzahlung entsteht.
- 9.4 Ein wichtiger Grund, der den Darlehensnehmer zur außerordentlichen Kündigung berechtigt, liegt insbesondere bei einem schuldhaften Verstoß des Darlehensgebers gegen die Regelungen der Ziffern 10.2 (Vertraulichkeit) und 10.3 (Wettbewerbsschutz) vor.

## 10. Übertragbarkeit; Vertraulichkeit; Wettbewerbsschutz; sonstige Vereinbarungen

- 10.1 Die gesamte Rechtsstellung als Darlehensgeber aus diesem Vertrag kann nach dem Ende des Funding-Zeitraums (wie in den Emissionsbezogenen Angaben geregelt) jederzeit **vererbt** oder hinsichtlich des gesamten Darlehensbetrags oder eines Teilbetrags an Dritte **verkauft** und im Wege der Vertragsübernahme **abgetreten** werden. Der Darlehensgeber verpflichtet sich, nicht an die in Ziffer 10.3 genannten Personen zu verkaufen.

Sofern der Plattformbetreiber oder ein Dritter im Auftrag des Darlehensnehmers für diese Zwecke einen Marktplatz zur Verfügung stellt (worüber der Darlehensnehmer den Darlehensgeber durch gesonderte Mitteilung in Kenntnis setzen wird, die „**Zweitmarkt-Listing-**



**Mitteilung“)**, ist eine solche Vertragsübernahme nur über diesen Marktplatz und nur im Rahmen der dafür geltenden Nutzungsbedingungen zulässig.

Soweit kein Marktplatz zur Verfügung gestellt wird, gilt für eine Vertragsübernahme, dass diese dem Darlehensnehmer durch den alten und den neuen Darlehensgeber innerhalb von zwei Wochen durch eingeschriebenen Brief anzuzeigen ist („**Übertragungsanzeige**“). Dabei sind bei Privatpersonen der Name, die Anschrift, die E-Mail-Adresse, das Geburtsdatum und die Bankverbindung des neuen Darlehensgebers anzugeben. Bei Unternehmen, Genossenschaften und Vereinen sind deren Firma bzw. Name, Sitz und (Geschäfts-)Adresse, der Ort des zuständigen Registergerichts, die Registernummer, E-Mail-Adresse und Bankverbindung sowie die vertretungsberechtigten Personen (mit Vor- und Nachnamen, Geburtstag, Wohnort und Art der Vertretungsberechtigung) anzugeben. Die Übertragung wird mit Zugang der Übertragungsanzeige beim Darlehensnehmer unter der Voraussetzung wirksam, dass der neue Darlehensgeber insgesamt in die Rechtsstellung aus diesem Vertrag eintritt. Die hierzu erforderliche Zustimmung (§ 415 BGB) erteilt der Darlehensnehmer hiermit – unter der Voraussetzung, dass die vorgenannten Anforderungen gewahrt sind – bereits im Voraus. Die neue Adresse und die neue Bankverbindung gelten zugleich als autorisierte Adresse und autorisiertes Konto im Sinne dieses Vertrages.

- 10.2 **Die Parteien verpflichten sich, den Inhalt dieses Vertrages und alle Unterlagen und Informationen, die einer Partei („verpflichtete Partei“) von der jeweils anderen Partei („berechtigte Partei“) zugänglich gemacht werden („vertrauliche Informationen“), vertraulich zu behandeln und ohne vorherige schriftliche Zustimmung der berechtigten Partei keinem Dritten zugänglich zu machen.**

**Zu den vertraulichen Informationen gehören nicht Informationen, die zum Zeitpunkt der Offenbarung nachweislich a) in der Öffentlichkeit allgemein bekannt oder veröffentlicht sind, oder b) sich bereits rechtmäßig im Besitz der verpflichteten Partei befinden oder durch diese rechtmäßig von einem zur Weitergabe befugten Dritten erworben wurden, oder c) zum allgemeinen Fachwissen oder Stand der Technik gehören. Zu den vertraulichen Informationen gehören nicht mehr Informationen, die nach dem Zeitpunkt der Offenbarung nachweislich a) ohne Verschulden der verpflichteten Partei öffentlich bekannt werden, oder b) durch die verpflichtete Partei rechtmäßig von einem zur Weitergabe befugten Dritten erworben werden, oder c) durch die verpflichtete Partei selbständig und unabhängig von den vertraulichen Informationen erkannt oder entwickelt werden, oder d) durch die berechtigte Partei schriftlich der Öffentlichkeit bekannt gegeben werden.**

**Die verpflichtete Partei ist berechtigt, vertrauliche Informationen den Mitgliedern ihrer Geschäftsleitung und Aufsichtsorgane, Mitarbeitern und beruflichen Verschwiegenheitspflichten unterliegenden Beratern (nachfolgend zusammen als „Beauftragte“ bezeichnet) zugänglich zu machen, soweit diese mit der Durchführung dieses Vertrages befasst sind und die**

vertraulichen Informationen vernünftigerweise benötigen. Die verpflichtete Partei steht dafür ein, dass alle ihre Beauftragten die in dieser Vereinbarung enthaltenen Regelungen beachten werden.

Die vorstehenden Regelungen gelten nicht, soweit die verpflichtete Partei oder ihre Beauftragten aufgrund zwingenden Rechts oder der vollziehbaren Entscheidung eines Gerichts oder einer Behörde zur Offenlegung von Informationen verpflichtet sind. In diesem Fall wird die verpflichtete Partei die berechnigte Partei hierüber unverzüglich informieren und in Abstimmung mit dieser alle notwendigen und rechtlich zulässigen Maßnahmen ergreifen, um die Offenlegung zu vermeiden oder eine möglichst vertrauliche Behandlung sicherzustellen. Die Verpflichtungen aus dieser Ziffer 10.2 enden mit Ablauf von zwei (2) Jahren nach dem Ende der Laufzeit dieses Vertrages.

- 10.3 Der Darlehensgeber erklärt, dass er nicht in Wettbewerb zum Darlehensnehmer steht. Insbesondere hält er selbst, ein mit ihm verbundenes Unternehmen (§§ 15 ff. AktG) oder eine ihm nahestehende Person (§ 138 InsO) keine Beteiligung im Umfang von über 5 % an einem Wettbewerber des Darlehensnehmers und ist kein Mitarbeiter, Organmitglied oder Berater eines Wettbewerbers des Darlehensnehmers.
- 10.4 Alle **Mitteilungen** des Darlehensnehmers, die die Durchführung dieses Vertrages betreffen, erfolgen, soweit nicht an der jeweiligen Stelle anderweitig geregelt, durch Brief oder, soweit der Darlehensgeber eine E-Mail-Adresse angegeben hat, durch E-Mail an den Darlehensgeber unter der autorisierten Adresse (Ziffer 2.1). Dies gilt nicht, falls zwingende gesetzliche Vorschriften dem entgegenstehen oder der Darlehensgeber dem Darlehensnehmer durch eingeschriebenen Brief eine abweichende Adresse mitgeteilt hat. Entsprechendes gilt in Bezug auf **Zahlungen** des Darlehensnehmers; diese werden mit schuldbefreiender Wirkung auf das im Zeichnungsschein genannte Konto („**autorisiertes Konto**“) geleistet. Alternativ kann mit Einverständnis des Darlehensnehmers auf der Plattform eine Schnittstelle eingerichtet werden, über die der Darlehensgeber dem Darlehensnehmer Adress- und Kontoänderungen mitteilen kann.
- 10.5 Der Darlehensnehmer hat die Kosten dieses Darlehensvertrages und seiner Durchführung zu tragen.
- 10.6 Nebenabreden, Ergänzungen und Änderungen dieses Vertrages bedürfen der Schriftform. Dies gilt auch für den Verzicht auf das Schriftformerfordernis. Dieser Vertrag enthält sämtliche zwischen dem Darlehensgeber und dem Darlehensnehmer über das Darlehen getroffenen Vereinbarungen in mündlicher oder schriftlicher Form.

- 10.7 Dieser Vertrag unterliegt dem Recht der Bundesrepublik Deutschland. Vertragssprache und maßgebliche Sprache für die Kommunikation zwischen Darlehensgeber und Darlehensnehmer ist Deutsch.
- 10.8 Sollten einzelne Bestimmungen dieses Vertrages unwirksam sein oder werden, so wird dadurch die Wirksamkeit des Vertrages im Übrigen nicht berührt. Die Parteien sind verpflichtet, die unwirksame Bestimmung durch diejenige gesetzlich zulässige Bestimmung zu ersetzen, die dem wirtschaftlichen Ziel der unwirksamen Bestimmung in gesetzlich zulässiger Weise am nächsten kommt. Entsprechendes gilt, wenn sich bei Durchführung des Vertrages eine ergänzungsbedürftige Lücke ergeben sollte.

\* \* \*

## **Risikohinweise**

Bei dem vorliegenden Angebot handelt es sich um ein Angebot von Nachrangdarlehen mit qualifiziertem Rangrücktritt und vorinsolvenzlicher Durchsetzungssperre der St. Luitgard Vermögensgesellschaft mbH & Co. KG. Die Nachrangdarlehen sind langfristige, schuldrechtliche Verträge, die mit wirtschaftlichen, rechtlichen und steuerlichen Risiken verbunden sind. Der Anleger sollte daher die nachfolgende Risikobelehrung aufmerksam lesen und bei seiner Entscheidung entsprechend berücksichtigen. Insbesondere sollte die Vermögensanlage des Anlegers seinen wirtschaftlichen Verhältnissen entsprechen und seine Investition in die Vermögensanlage sollte nur einen geringen Teil seines Gesamtvermögens ausmachen.

Im Folgenden werden bestimmte rechtliche und tatsächliche Risiken im Zusammenhang mit der angebotenen Vermögensanlage dargestellt, die für die Bewertung der Vermögensanlage von wesentlicher Bedeutung sind. Weiterhin werden Risikofaktoren dargestellt, die die Fähigkeit des Darlehensnehmers beeinträchtigen könnten, die erwarteten Ergebnisse zu erwirtschaften.

Nachfolgend können nicht sämtliche mit der Anlage verbundenen Risiken ausgeführt werden. Auch die nachstehend genannten Risiken können hier nicht abschließend erläutert werden. Die Reihenfolge der aufgeführten Risiken lässt keine Rückschlüsse auf mögliche Eintrittswahrscheinlichkeiten oder das Ausmaß einer potenziellen Beeinträchtigung zu.

### **1. Allgemeine Risiken und Risiken aus der Ausgestaltung der Nachrangdarlehen**

#### **1.1 Maximales Risiko – Totalverlustrisiko**

Es besteht das Risiko des Totalverlusts des Anlagebetrags und der Zinsansprüche. Der Eintritt einzelner oder das Zusammenwirken verschiedener Risiken kann erhebliche nachteilige Auswirkungen auf die erwarteten Ergebnisse des Darlehensnehmers haben, die bis zu dessen Insolvenz führen könnten.

Individuell können dem Anleger zusätzliche Vermögensnachteile entstehen. Dies kann z.B. der Fall sein, wenn der Anleger den Erwerb der Vermögensanlage durch ein Darlehen fremdfinanziert, wenn er trotz des bestehenden Verlustrisikos Zins- und Rückzahlungen aus der Vermögensanlage fest zur Deckung anderer Verpflichtungen einplant oder aufgrund von Kosten für Steuernachzahlungen. Solche zusätzlichen Vermögensnachteile können im schlechtesten Fall bis hin zur Privatinsolvenz des Anlegers führen. Daher sollte der Anleger alle Risiken unter Berücksichtigung seiner persönlichen Verhältnisse prüfen und gegebenenfalls individuellen fachlichen Rat einholen. Von einer Fremdfinanzierung der Vermögensanlage (z.B. durch einen Bankkredit) wird ausdrücklich abgeraten.

Die Vermögensanlage ist nur als Beimischung in ein Anlageportfolio geeignet. Die Darlehensvergabe ist nur für Anleger geeignet, die einen entstehenden Verlust bis zum Totalverlust ihrer Kapitalanlage hinnehmen könnten. Eine gesetzliche oder anderweitige Einlagensicherung besteht nicht. Das Darlehen ist nicht zur Altersvorsorge geeignet. Das Risiko einer Nachschusspflicht oder einer sonstigen Haftung, die über den Betrag des eingesetzten Darlehenskapitals hinausgeht, besteht dagegen nicht.

#### **1.2 Nachrangrisiko und unternehmerischer Charakter der Finanzierung, bestehende bilanzielle Überschuldung des Darlehensnehmers**

Es handelt sich bei diesem qualifiziert nachrangigen Darlehen um eine unternehmerische Finanzierung mit einem entsprechenden unternehmerischen Verlustrisiko (eigenkapitalähnliche Haftungsfunktion). Der Anleger erhält aber keine gesellschaftsrechtlichen Mitwirkungs- und Kontrollrechte und hat damit nicht die Möglichkeit, auf die Realisierung des unternehmerischen Risikos einzuwirken (insbesondere hat er nicht die Möglichkeit, verlustbringende Geschäftstätigkeiten zu beenden, ehe das eingebrachte Kapital verbraucht ist). Mit dieser vertraglichen Gestaltung werden aus Sicht des Anlegers die Nachteile des Fremdkapitals (insbesondere keine Gewinn- und Vermögensbeteiligung des Anlegers, kein Einfluss des Anlegers auf die Unternehmensführung des Darlehensnehmers und keine sonstigen Mitwirkungs- und Informationsrechte des Anlegers) mit den Nachteilen des Eigenkapitals (Beteiligung des Anlegers am unternehmerischen Risiko, keine Insolvenzantragspflicht des Darlehensnehmers bei fehlender Möglichkeit der Rückzahlung) verbunden. Für den Anleger bedeutet dies, dass das von ihm übernommene Risiko in gewisser Hinsicht sogar über das unternehmerische Risiko eines Gesellschafters hinausgehen kann.

Bei dem Nachrangdarlehensvertrag handelt es sich um ein Darlehen mit einem sogenannten qualifizierten Rangrücktritt und **vorinsolvenzlicher Durchsetzungssperre** (siehe näher Ziffer 8 der Allgemeinen Darlehensbedingungen). Dies bedeutet: **Sämtliche Ansprüche des Anlegers aus dem Nachrangdarlehensvertrag – insbesondere die Ansprüche auf Rückzahlung des Darlehensbetrags und auf Zahlung der Zinsen – („Nachrangforderungen“) können gegenüber dem Darlehensnehmer nicht geltend gemacht werden, wenn dies für den Darlehensnehmer einen bindenden Grund für die Eröffnung eines Insolvenzverfahrens, d.h. Zahlungsunfähigkeit oder Überschuldung, herbeiführen würde oder wenn in diesem Zeitpunkt bereits ein solcher Insolvenzgrund vorliegt (vorinsolvenzliche Durchsetzungssperre)**. Dies bedeutet, dass die Ansprüche aus dem Nachrangdarlehen bereits dann nicht mehr durchsetzbar sind, wenn der Darlehensnehmer zum Zeitpunkt des Zahlungsverlangens zahlungsunfähig oder überschuldet ist oder dies durch die Zahlung zu werden droht. Die Ansprüche des Anlegers wären dann dauerhaft in ihrer Durchsetzung gesperrt, solange und soweit die Krise des Darlehensnehmers nicht behoben wird. Dies kann dazu führen, dass die Ansprüche des Anlegers bereits außerhalb eines Insolvenzverfahrens dauerhaft nicht durchsetzbar sind.

Zahlungsunfähigkeit liegt vor, wenn der Darlehensnehmer nicht in der Lage ist, seine fälligen Zahlungspflichten zu erfüllen (§ 17 Abs. 2 Insolvenzordnung). Überschuldung liegt vor, wenn das Vermögen des Darlehensnehmers dessen bestehende Verbindlichkeiten nicht mehr deckt, es sei denn, die Fortführung des Unternehmens des Darlehensnehmers ist nach den Umständen überwiegend wahrscheinlich (§ 19 Abs. 2 Insolvenzordnung). Diese gesetzlichen Vorschriften können sich mit Wirkung für die Zukunft verändern. Damit würden sich auch die Voraussetzungen verändern, unter denen die vorinsolvenzliche Durchsetzungssperre eingreift.

Der Darlehensnehmer ist derzeit bilanziell überschuldet. Er weist im Zeitpunkt der Aufnahme des Darlehens in seiner Bilanz einen nicht durch Vermögenseinlage gedeckten Fehlbetrag aus (bilanzielle Überschuldung). Eine Überschuldung im oben beschriebenen insolvenzrechtlichen Sinne (und damit ein Insolvenzgrund) besteht im Zeitpunkt des Beginns des öffentlichen Angebots des Nachrangdarlehens nach Einschätzung der Geschäftsleitung des Darlehensnehmers dagegen nicht, da zum einen Verbindlichkeiten des Darlehensnehmers in einer Höhe von EUR 2.500.000,00 einem qualifizierten Nachrang (einschließlich vorinsolvenzlicher Durchsetzungssperre) unterliegen, die den nicht durch Vermögenseinlage gedeckten Fehlbetrag übersteigt. Diese Verbindlichkeiten sind in der insolvenzrechtlichen Überschuldungsbilanz des Darlehensnehmers nicht als Verbindlichkeiten zu

berücksichtigen. Zum anderen ist die Fortführung des Unternehmens nach Einschätzung der Geschäftsleitung des Darlehensnehmers überwiegend wahrscheinlich ist (positive Fortführungsprognose).

Eine solche positive Fortführungsprognose setzt voraus, dass sich aus der Finanzplanung eines Unternehmens ergibt, dass das Unternehmen für den Zeitraum der kommenden zwei Jahre über ausreichend liquide Mittel verfügt, um den jeweils fälligen Zahlungspflichten nachkommen zu können. Verschiedene Gründe, aus denen diese positive Fortführungsprognose in Bezug auf den Darlehensnehmer entfallen kann, können den folgenden (nicht abschließenden) Risikohinweisen entnommen werden.

Sollte zukünftig der nicht durch Vermögenseinlage gedeckte Fehlbetrag die Höhe der Verbindlichkeiten des Darlehensnehmers übersteigen, die einem qualifizierten Rangrücktritt unterliegen, und sollte zudem die positive Fortführungsprognose entfallen, oder sollte der Darlehensnehmer zahlungsunfähig werden, so dürfte der Darlehensnehmer ab diesem Zeitpunkt keine Zins- oder Tilgungszahlungen an den Anleger mehr leisten. Das vom Anleger investierte Kapital müsste dann zur Befriedigung vorrangiger Gläubiger des Darlehensnehmers verwendet werden. Dies könnte zum Totalverlust des vom Anleger investierten Kapitals und der Zinsen führen.

Der qualifizierte Rangrücktritt einschließlich vorinsolvenzlicher Durchsetzungssperre könnte sich wie folgt auswirken: Der Darlehensnehmer würde die Zins- und Tilgungszahlung bei Eingreifen der vorinsolvenzlichen Durchsetzungssperre so lange aussetzen müssen, wie er dazu verpflichtet ist. Der Anleger dürfte seine Forderungen bei Fälligkeit nicht einfordern. Der Anleger müsste eine Zins- oder Tilgungszahlung, die er trotz des qualifizierten Nachrangs zu Unrecht erhalten hat, auf Anforderung an den Darlehensnehmer zurückzahlen. Es besteht auch die Möglichkeit, dass der Anleger die Zinszahlungen ebenso wie die Tilgungszahlungen im Ergebnis aufgrund des Nachrangs nicht oder nicht rechtzeitig erhält. Zudem könnte es sein, dass der Anleger für bereits gezahlte Zinsen Steuern entrichten muss, obwohl er zur Rückzahlung der erhaltenen Beträge verpflichtet ist.

Die Nachrangforderungen des Anlegers treten außerdem im Falle der Durchführung eines Liquidationsverfahrens und im Falle der Insolvenz des Darlehensnehmers im Rang gegenüber den folgenden Forderungen zurück: Der qualifizierte Rangrücktritt besteht gegenüber sämtlichen gegenwärtigen und künftigen Forderungen aller nicht nachrangigen Gläubiger des Darlehensnehmers sowie gegenüber sämtlichen in § 39 Abs. 1 Insolvenzordnung bezeichneten nachrangigen Forderungen. Der Anleger wird daher mit seinen Forderungen erst nach vollständiger und endgültiger Befriedigung sämtlicher anderer Gläubiger des Darlehensnehmers berücksichtigt.

### **1.3 Fehlende Besicherung der Darlehen**

Da das Darlehen unbesichert ist, könnte der Anleger weder seine Forderung auf Rückzahlung des eingesetzten Kapitals noch seine Zinszahlungsansprüche aus Sicherheiten befriedigen, falls er vom Darlehensnehmer keine Zahlungen erhält. Insbesondere im Insolvenzfall könnte dies dazu führen, dass die Ansprüche des Anlegers nicht oder nur zu einem geringeren Teil befriedigt werden können. Dies könnte dazu führen, dass es zum teilweisen oder vollständigen Verlust des investierten Kapitals kommt.

### **1.4 Endfälligkeit der Tilgung**

Die Tilgung des Darlehenskapitals der Anleger soll insgesamt am Ende der Laufzeit erfolgen (Endfälligkeit zum 30.11.2023 mit der Möglichkeit der Tilgung innerhalb eines Rückzahlungsfensters von jeweils sechs Monaten vor und nach diesem Tag). Sollte der Darlehensnehmer bis dahin das für die Tilgung erforderliche Kapital nicht aus seiner laufenden Geschäftstätigkeit erwirtschaften können und/oder keine dann erforderliche Anschlussfinanzierung erhalten, besteht das Risiko, dass die endfällige Tilgung nicht oder nicht zum geplanten Zeitpunkt erfolgen kann.

### **1.5 Veräußerlichkeit (Fungibilität), Verfügbarkeit des investierten Kapitals, langfristige Bindung**

Die Darlehensverträge sind mit einer festen Vertragslaufzeit versehen. Eine vorzeitige ordentliche Kündigung durch die Parteien ist nicht vorgesehen.

Nachrangdarlehen sind keine Wertpapiere und auch nicht mit diesen vergleichbar. Derzeit existiert kein liquider Zweitmarkt für die abgeschlossenen Darlehensverträge. Eine Veräußerung des Darlehens durch den Anleger ist zwar grundsätzlich rechtlich möglich. Die Möglichkeit zum Verkauf ist jedoch aufgrund der geringen Marktgröße und Handelsvolumina nicht sichergestellt. Es ist auch möglich, dass eine Abtretung nicht zum Nennwert der Forderung erfolgen kann. Es könnte also sein, dass bei einem Veräußerungswunsch kein Käufer gefunden wird oder der Verkauf nur zu einem geringeren Preis als gewünscht erfolgen kann. Das investierte Kapital kann daher bis zum Ablauf der Vertragslaufzeit gebunden sein.

### **1.6 Mögliche Verlängerung der Kapitalbindung**

Da es sich um ein nachrangiges Darlehen handelt, darf das Darlehen nur zurückgezahlt werden, wenn dies bei dem Darlehensnehmer nicht zur Zahlungsunfähigkeit und/oder Überschuldung führen würde. Wäre dies der Fall, verlängerte sich die Laufzeit des Darlehens automatisch bis zu dem Zeitpunkt, zu dem dieser Zustand nicht mehr bestünde oder aber bis zur Insolvenz oder Liquidation des Darlehensnehmers. Die Anlage ist damit für Anleger nicht empfehlenswert, die darauf angewiesen sind, exakt zum geplanten Laufzeitende ihr Geld zurück zu erhalten. Würde die wirtschaftliche Schieflage des Darlehensnehmers nicht behoben, könnte es zum Teil- oder Totalverlust des investierten Vermögens und der Zinsansprüche kommen.

## **2. Risiken auf Ebene des Darlehensnehmers**

### **2.1 Geschäftsrisiko des Darlehensnehmers**

Es handelt sich um eine unternehmerische Finanzierung. Der Anleger trägt das Risiko einer nachteiligen Entwicklung des Darlehensnehmers. Es besteht das Risiko, dass dem Darlehensnehmer in Zukunft nicht die erforderlichen Mittel zur Verfügung stehen, um die Zinsforderungen zu erfüllen und die Darlehensvaluta zurückzuzahlen. Der wirtschaftliche Erfolg des finanzierten Projekts kann nicht mit Sicherheit vorhergesehen werden. Der Darlehensnehmer kann Höhe und Zeitpunkt von Zuflüssen weder zusichern noch garantieren.

### **2.2 Ausfallrisiko des Darlehensnehmers (Emittentenrisiko)**

Der Darlehensnehmer kann zahlungsunfähig werden oder in Überschuldung geraten. Dies kann insbesondere der Fall sein, wenn der Darlehensnehmer geringere Einnahmen und/oder höhere Ausgaben als erwartet zu verzeichnen hat oder wenn er eine etwaig erforderliche Anschlussfinanzierung nicht einwerben kann. Die Insolvenz des Darlehensnehmers kann zum Verlust des Investments des Anlegers und der Zinsen führen, da der Darlehensnehmer keinem Einlagensicherungssystem angehört.

### **2.3 Projektgesellschaft**

Bei dem Darlehensnehmer handelt es sich um eine Projektgesellschaft, die außer der Durchführung des geplanten Immobilien-Projekts kein weiteres Geschäft betreibt, aus dem eventuelle Verluste gedeckt und Zahlungsschwierigkeiten überwunden werden können. Ob und wann die nach dem Darlehensvertrag geschuldeten Zinsen und die Tilgung geleistet werden können, hängt daher maßgeblich vom Verlauf und vom wirtschaftlichen Erfolg des Projekts ab.

### **2.4 Risiken aus der Geschäftstätigkeit und der Durchführung des finanzierten Projekts**

Verschiedene Risikofaktoren können die Fähigkeit des Darlehensnehmers beeinträchtigen, seinen Verpflichtungen aus dem Darlehensvertrag nachzukommen. Dies sind insbesondere Risiken aus der Durchführung des finanzierten Projekts. Das geplante Projekt könnte komplexer sein als erwartet. Es könnten unerwartete und/oder höhere Umsetzungsrisiken auftreten und/oder Geschäftsprozesse mit mehr Aufwand und Kosten verbunden sein als erwartet. Es könnten Planungsfehler zutage treten oder Vertragspartner des Darlehensnehmers mangelhafte Leistungen erbringen. Erforderliche Genehmigungen könnten nicht erteilt werden. Es könnten unbekannte Umweltrisiken oder Altlasten bestehen. Es könnte zu Verzögerungen im geplanten Projektablauf und/oder zu Problemen bei der Erzielung von Miet-Einnahmen bzw. Verkaufserlösen in der geplanten Höhe oder zum geplanten Zeitpunkt kommen. Ein etwaiger Versicherungsschutz könnte sich als nicht ausreichend erweisen. Die rechtlichen Anforderungen könnten sich verändern und dadurch könnten Änderungen oder zusätzliche Maßnahmen im Zusammenhang mit dem Projekt erforderlich werden, was zu Mehrkosten und/oder zeitlichen Verzögerungen führen könnte. Bei Leistungen, die Dritten gegenüber erbracht werden, könnten diese Gewährleistungsansprüche geltend machen, ohne dass der Darlehensnehmer Regressansprüche gegen eigene Zulieferer durchsetzen kann.

Zum anderen ist die allgemeine Geschäftstätigkeit des Darlehensnehmers mit Risiken verbunden, wie marktbezogene Risiken (z. B. Nachfrage- und Absatzrückgang; Zahlungsschwierigkeiten oder Insolvenzen von Mietern bzw. Käufern oder Kunden; Kostenerhöhungen und Kapazitätsengpässe auf Beschaffungsseite; politische Veränderungen; Zins- und Inflationsentwicklungen; Länder- und Wechselkursrisiken; Veränderungen der rechtlichen und steuerlichen Rahmenbedingungen der Tätigkeit des Darlehensnehmers) und unternehmensbezogene Risiken (z.B. Qualitätsrisiken; Produktmängel; Finanzierungs- und Zinsänderungsrisiken; Risiken aus Marken und Schutzrechten; Abhängigkeit von Partnerunternehmen, Schlüsselpersonen und qualifiziertem Personal; Risiken aus Rechtsstreitigkeiten, unzureichendem Versicherungsschutz, aus der Gesellschafter- und/oder Konzernstruktur, aus der internen Organisation, aus Vermögensbewertungen und Steuernachforderungen).

Diese und/oder weitere Risiken könnten sich negativ auf die Vermögens-, Finanz- und Ertragslage des Darlehensnehmers auswirken. Dem Darlehensnehmer könnten infolgedessen in Zukunft nicht die



erforderlichen Mittel zur Verfügung stehen, um die Zinsforderungen der Anleger zu erfüllen und das eingesetzte Darlehenskapital zurückzuzahlen.

## **2.5 Kapitalstrukturrisiko**

Der Darlehensnehmer finanziert sich in hohem Umfang durch Fremdkapital. Er ist insofern anfälliger für Zinsänderungen, Erlösschwankungen oder ansteigende Betriebsausgaben als Unternehmen, die nicht oder nur in geringem Ausmaß mit Fremdkapital finanziert sind.

Der Darlehensnehmer wird möglicherweise zusätzliche Fremdkapitalfinanzierungen in Anspruch nehmen und dadurch Verpflichtungen eingehen, die (unabhängig von seiner Einnahmesituation) gegenüber den Forderungen der Anleger (Nachrang-Darlehensgeber) vorrangig zu bedienen sind.

## **2.6 Schlüsselpersonenrisiko**

Durch den Verlust von Kompetenzträgern des Darlehensnehmers besteht das Risiko, dass Fachwissen nicht mehr zur Verfügung steht und somit ein qualifizierter Geschäftsaufbau und ein qualifiziertes Risikomanagement nicht mehr in vollem Umfang gewährleistet werden kann. Der Verlust solcher unternehmenstragenden Personen könnte einen nachteiligen Effekt auf die wirtschaftliche Entwicklung des Darlehensnehmers haben. Dadurch könnte sich die Höhe der Zins- und/oder Tilgungszahlungen an die Anleger reduzieren oder diese könnten ausfallen.

## **2.7 Aufsichtsrechtsrisiko**

Es besteht das Risiko, dass die rechtlichen Rahmenbedingungen so geändert werden oder sich die Tätigkeit des Darlehensnehmers so verändert, dass sie ein Investmentvermögen im Sinne des Kapitalanlagegesetzbuchs darstellt, so dass die Bundesanstalt für Finanzdienstleistungsaufsicht Maßnahmen nach § 15 des Kapitalanlagegesetzbuchs ergreifen und insbesondere die Rückabwicklung der Geschäfte des Darlehensnehmers anordnen kann. Dies kann zu geringeren Zinszahlungen an die Anleger bis hin zum Totalverlust des Anlagebetrags führen.

## **2.8 Prognoserisiko**

Die Prognosen hinsichtlich des Projektverlaufs, der Kosten für die Durchführung des Projekts, der erzielbaren Erträge und weiterer Aspekte könnten sich als unzutreffend erweisen.

Bisherige Markt- oder Geschäftsentwicklungen sind keine Grundlage oder Indikator für zukünftige Entwicklungen.

## **2.9 Rechtsänderungsrisiko**

Die Darstellung der rechtlichen Folgen eines Investments in ein Finanzinstrument beruht auf dem Stand des zum Zeitpunkt des Angebots geltenden Rechts, den bisher angewendeten Gerichtsurteilen und der Praxis der Verwaltung. Änderungen in der Anwendung bestehender Rechtsnormen durch Behörden und Gerichte sowie künftige Änderungen von Rechtsnormen könnten für die Plattform, den Emittenten und den Anleger negative Folgen haben. Es gibt keine Gewähr dafür, dass die zur Zeit der Durchführung des Angebots geltenden Gesetze und Verordnungen sowie die Rechtsprechungs- und Verwaltungspraxis in unveränderter Form bestehen bleiben. Vielmehr trägt das Rechtsänderungsrisiko der Anleger.

### **3. Risiken auf Ebene des Anlegers**

#### **3.1 Fremdfinanzierungsrisiko**

Dem Anleger können im Einzelfall in Abhängigkeit von den individuellen Umständen weitere Vermögensnachteile entstehen, z.B. aufgrund von Steuernachzahlungen. Wenn der Anleger die Darlehenssumme fremdfinanziert, indem er etwa einen privaten Kredit bei einer Bank aufnimmt, kann es über den Verlust des investierten Kapitals hinaus zur Gefährdung des weiteren Vermögens des Anlegers kommen. Das maximale Risiko des Anlegers besteht in diesem Fall in einer Überschuldung, die im schlechtesten Fall bis zur Privatinsolvenz des Anlegers führen kann. Dies kann der Fall sein, wenn bei geringen oder keinen Rückflüssen aus der Vermögensanlage der Anleger finanziell nicht in der Lage ist, die Zins- und Tilgungsbelastung aus seiner Fremdfinanzierung zu bedienen. Der Darlehensnehmer rät daher von einer Fremdfinanzierung des Darlehensbetrages ab.

#### **3.2 Risiko der Änderung der rechtlichen und steuerlichen Rahmenbedingungen**

Es kann nicht ausgeschlossen werden, dass die Nachrangdarlehen von künftigen Steuer-, Gesellschafts- oder anderen Rechtsänderungen derart betroffen sind, dass auf die Zinszahlungen ein entsprechender Abschlag vorgenommen werden muss und somit die erwarteten Ergebnisse für den Anleger nicht (mehr) erzielt werden können. Ferner besteht das Risiko, dass der Erwerb, die Veräußerung oder die Rückzahlung der Nachrangdarlehen besteuert wird, was für den Anleger zusätzliche Kosten zur Folge hätte. Diese Kosten wären auch im Falle des Totalverlusts des Anlagebetrags durch den Anleger zu tragen. Die Übernahme dieser Kosten kann zu einer Privatinsolvenz des Anlegers führen.

#### **3.3 Hinweis zu Risikostreuung und Vermeidung von Risikokonzentration**

Die Investition in den Nachrang-Darlehensvertrag sollte aufgrund der Risikostruktur nur als ein Baustein eines diversifizierten (risikogemischten) Anlageportfolios betrachtet werden. Grundsätzlich gilt: Je höher die Rendite oder der Ertrag, desto größer das Risiko eines Verlusts. Durch eine Aufteilung des investierten Kapitals auf mehrere Anlageklassen und Projekte kann eine bessere Risikostreuung erreicht und „Klumpenrisiken“ können vermieden werden.

#### **4. Hinweise des Plattformbetreibers**

##### **4.1 Umfang der Projektprüfung durch den Plattformbetreiber**

**Der Plattformbetreiber nimmt im Vorfeld des Einstellens eines Projekts auf der Plattform lediglich eine Plausibilitätsprüfung vor.** Das Einstellen auf der Plattform stellt keine Investitionsempfehlung dar. Der Plattformbetreiber beurteilt nicht die Bonität des Darlehensnehmers und überprüft nicht die von diesem zur Verfügung gestellten Informationen auf ihren Wahrheitsgehalt, ihre Vollständigkeit oder ihre Aktualität.

##### **4.2 Tätigkeitsprofil des Plattformbetreibers**

**Der Plattformbetreiber übt keine Beratungstätigkeit aus und erbringt keine Beratungsleistungen.** Insbesondere werden keine Finanzierungs- und/oder Anlageberatung sowie keine steuerliche und/oder rechtliche Beratung erbracht. Der Plattformbetreiber gibt Anlegern keine persönlichen Empfehlungen zum Erwerb von Finanzinstrumenten auf Grundlage einer Prüfung der persönlichen Umstände des jeweiligen Anlegers. Die persönlichen Umstände werden nur insoweit erfragt, wie dies im Rahmen der Anlagevermittlung gesetzlich vorgeschrieben ist, und lediglich mit dem Ziel, die gesetzlich vorgeschriebenen Hinweise zu erteilen, nicht aber mit dem Ziel, dem Anleger eine persönliche Empfehlung zum Erwerb eines bestimmten Finanzinstruments auszusprechen.

##### **4.3 Informationsgehalt der Projektbeschreibung**

**Die Projektbeschreibung auf der Plattform erhebt nicht den Anspruch, alle Informationen zu enthalten, die für die Beurteilung der angebotenen Anlage erforderlich sind.** Anleger sollten die Möglichkeit nutzen, dem Darlehensnehmer Fragen zu stellen, sich aus unabhängigen Quellen zu informieren und fachkundige Beratung einzuholen, wenn sie unsicher sind, ob sie den Darlehensvertrag abschließen sollten. Da jeder Anleger mit seiner Darlehensvergabe persönliche Ziele verfolgen kann, sollten die Angaben und Annahmen des Darlehensnehmers unter Berücksichtigung der individuellen Situation sorgfältig geprüft werden.

## Projektbeschreibung Pflegeheim „St. Luitgard, 2. Tranche“

<b>Bauvorhaben:</b>	<b>Neubau des Sozial- und Pflegezentrums St. Luitgard, Friedensstr. 13, 77709 Oberwolfach</b>
Verpächter:	St. Luitgard Vermögensgesellschaft mbH & Co. KG
Pächter:	Caritasverband Kinzigtal e.V. + 10 private Mieter

<b>Historie:</b>
------------------

In der Friedensstr. 13 in 77709 Oberwolfach stand bis im November 2022 das Bestandsgebäude der Pflegeeinrichtung St. Luitgard. Das Bestandsgebäude verfügte über Doppelzimmer, in Dauer- sowie Kurzzeitpflege. Die Bewohner erhielten hier rund um die Uhr Hilfen zur selbständigen Lebensführung, sowie zur Förderung und zum Erhalt vorhandener oder wiedererlangter Fähigkeiten, durch ein professionelles Team des Caritasverbands Kinzigtal e.V.



Oberwolfach stand bis im November 2022 das Bestandsgebäude der Pflegeeinrichtung St. Luitgard. Das Bestandsgebäude verfügte über Doppelzimmer, in Dauer- sowie Kurzzeitpflege. Die Bewohner erhielten hier rund um die Uhr Hilfen zur selbständigen Lebensführung, sowie zur Förderung und zum Erhalt vorhandener oder wiedererlangter Fähigkeiten, durch ein professionelles Team des Caritasverbands Kinzigtal e.V.

Durch die Änderungen in der Landesheimbauverordnung (LHeimBauVO) vom 12. August 2009 entsprach dieses Bestandsgebäude nicht mehr in allen Bereichen den Anforderungen dieser Verordnung.

Die Gemeinde Oberwolfach, die das Pflegeheim in Eigenregie betrieben hatte, entschied sich, ein neues Haus durch einen professionellen Betreiber mit Investor errichten zu lassen.

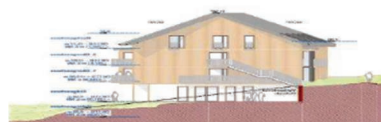
Im anschließenden Vergabeverfahren haben sich als Bietergemeinschaft für den Betrieb der Caritasverband Kinzigtal e.V. und für den Neubau die St. Luitgard Vermögensgesellschaft mbH & Co.KG aus Lahr durchgesetzt. Der Betriebsübergang des Bestandsgebäudes an den Caritasverband erfolgte am 01.01.2019. Mit der Firma Eichner Bau GmbH aus Lahr im Schwarzwald, erhielt eine namhafte Baugesellschaft mit über 100-jährigem Erfahrungsschatz im Baugewerbe und auch speziell in der Errichtung von Pflegeimmobilien den Zuschlag für das Neubauprojekt.

**Nachhaltigkeit:**

Das Gebäude erhält den Energieeffizienzstandard KfW 55. Darüber hinaus ist geplant, nach Fertigstellung des Gebäudes, die Dachflächen mit Photovoltaikpanelen zu bestücken. Damit sollen große Teile des Strombedarfs der gesamten Pflegeeinrichtung durch eigenproduzierte, nachhaltige Stromerzeugung gedeckt werden. **In Kombination mit dem Anschluss an das lokale Nahwärmenetz, wird dieser Pflegeheimneubau auch ein Beispiel von teilautarker und nachhaltiger Energie- und Wärmeerzeugung sein.**

**Bauabschnitt 1:**

Dieser Bauabschnitt begann mit dem offiziellen Spatenstich im Dezember 2020. Die kalkulierte Bauzeit betrug 20 Monate. Die zeitliche Planung konnte hierbei weitestgehend eingehalten werden. Der fertiggestellte Bauabschnitt konnte somit im August 2022 an den Betreiber Caritasverband Kinzigtal e.V. übergeben werden. Noch innerhalb des August 2022 konnte der Umzug der Bewohner aus dem



Monate. Die zeitliche Planung konnte eingehalten werden. Der fertiggestellte Bauabschnitt konnte somit im August 2022 an den Betreiber Caritasverband Kinzigtal e.V. übergeben werden. Noch innerhalb des August 2022 konnte der Umzug der Bewohner aus dem

Bestandsgebäude in die neue Pflegeeinrichtung vollzogen werden. Der offizielle Pachtbeginn für Bauabschnitt 1 entfällt somit auf den 01.09.2022. Die insgesamt fünf fertiggestellten Mietwohnungen im Obergeschoss des Gebäudes wurden zum 01.10.2022 erstvermietet. Dieser Bauabschnitt wurde vollständig durch ein gewährtes Bankdarlehen der **Volksbank Lahr eG** des KFW-Förderprogramms 153 (KFW- Standard 55, Tilgungszuschussvariante) in Höhe von EUR 7.300.000,00 finanziert.

Im September 2022 begannen die Rückbauarbeiten der Gemeinde Oberwolfach am Bestandsgebäudes und konnten fristgerecht im November 2022 beendet werden.

### **Bauabschnitt 2:**

Der Bauabschnitt 2 begann somit im Dezember 2022 nach Beendigung der Rückbauarbeiten durch die Gemeinde Oberwolfach. Innerhalb dieses Bauabschnitts wurde bereits der Rohnbau des zweiten neuen Gebäudes in vergleichbarer Größe zu Bauabschnitt 1 errichtet. Für diesen Teil konnten bereits erfolgreich Nachrang-Anlegergelder in Höhe von 2.500.000,00 EUR eingeworben werden. Das Richtfest zum zweiten Bauabschnitt fand am 21.07.2023 statt. Die kalkulierte Bauzeit für den gesamten zweiten Bauabschnitt beträgt 12-16 Monate. Die Übergabe der gesamten



Pflegeeinrichtung an den Caritasverband Kinzigtal e.V. ist spätestens für das erste Quartal 2024 geplant und kann nach aktuellem Stand eingehalten werden. Die weiteren 5 Mietwohnungen, sollen im selben Quartal erstvermietet

werden. Der zweite Bauabschnitt soll durch die Hereinnahme von weiteren Investorengelder in Höhe von 2.900.000,00 EUR realisiert werden. **Hierbei haben interessierte Anlegerinnen und Anleger, sowohl privaten- als auch institutionellen Ursprungs die Möglichkeit, sich ab EUR 500 Mindestinvestment zu einem fest definierten Zinssatz und einer festgelegten Laufzeit bis zum 30.11.2026 monetär an der Pflegeeinrichtung St. Luitgard zu beteiligen. Das Gesamtvolumen der Vermögensanlage beträgt nach erfolgreicher Ausplatzierung der zweiten Tranche EUR 5.400.000,00.**

### **Pachtvertrag/Mietverträge:**

Grundlegend unterteilen sich die Einnahmen der St. Luitgard Vermögensgesellschaft mbH & Co. KG in zwei unterschiedliche Quellen. Auf der einen Seite steht die Vermietung der insgesamt 10 Wohnungen im Obergeschoss der Immobilie. Diese Wohnungen, werden an Seniorinnen und Senioren vermietet, welche ihr Leben aktuell noch eigenständig beschreiten können, jedoch die Möglichkeit nutzen wollen, irgendwann in der Zukunft auf die Dienstleistungen der Pflegeeinrichtung zurückzugreifen. Diese Mieteinnahmen machen rund 20% des gesamten Umsatzes der St. Luitgard Vermögensgesellschaft mbH & Co. KG aus. In allen Wohnungen werden zur einfacheren Handhabung für die Mieter bereits fest installierte Küchen bereitgestellt und mit vermietet.

Auf der anderen Seite steht der Pachtvertrag mit dem **Caritasverband Kinzigtal e.V.** welcher als Generalpächter und Betreiber für die gesamte Pflegeeinrichtung fungiert. Diese Pachteinahmen machen rund 80% des Umsatzes der St. Luitgard Vermögensgesellschaft mbH & Co. KG aus. Dieser Pachtvertrag wurde auf die Dauer von 30 Jahren, gerechnet ab dem Monatsersten nach der Übergabe von Bauabschnitt 2 zzgl. vier Wochen, geschlossen. Der Pachtvertrag ist darüber hinaus inflationsindexiert. Die im Pachtvertrag unter §§ 3 ff. festgehaltene Pachtabschnitte unterteilen sich aufgrund der Errichtung der gesamten Pflegeeinrichtung in zwei Bauabschnitten, wie folgt:

- **Pachtabschnitt 1:**

Dieser Pachtabschnitt betrifft die Pachtzahlung für das bestehende Pflegeheim (Altbestand) nach Unterzeichnung des gesamten Pachtvertrages bis zur Fertigstellung von Bauabschnitt 1. Da dieser Pachtabschnitt bereits verstrichen ist und keinerlei Relevanz für das hier beschriebene Projekt besitzt, wird hierauf nicht tiefer eingegangen.

Dieser Pachtabschnitt ist bereits abgelaufen!

- **Pachtabschnitt 2:**

Nach schlüsselfertiger Fertigstellung und Übergabe des ersten Teils des Neubaus mit 26 Pflegeplätzen erhält der Verpächter vom Pächter eine anteilige Pacht. Diese beträgt auf den fertiggestellten Bauabschnitt 1 rund 43% der im Pachtvertrag vereinbarten Gesamtpacht. Der Pachtbeginn wurde nach der Fertigstellung von Bauabschnitt 1 auf den 01.09.2022 datiert.

**Dieser Pachtabschnitt läuft noch bis zur finalen Übergabe des gesamten Pflegekomplexes in Q1/2024.**

- **Pachtabschnitt 3:**

Nach schlüsselfertiger Fertigstellung, Übergabe und Abnahme des zweiten Teils des Neubaus durch den Pächter oder dessen Sachverständiger, erfolgt die Zahlung der im Pachtvertrag vereinbarten vollen Pachthöhe. Die Übergabe ist aktuell für das erste Quartal 2024 geplant.

### **Finanzierungsstruktur:**

Die Finanzierungsstruktur der St. Luitgard Vermögensgesellschaft unterteilt sich in verschiedene Phasen und Bausteine. Initial wurde ein KfW-Darlehen (Förderprogramm 153) für den Energieeffizienzstandard 55 aufgenommen. Dieses Darlehen hat eine endfällige Tilgungsstruktur und eine Laufzeit von 4 Jahren (2020-2024). Nach Fertigstellung des Bauvorhabens im ersten Quartal 2024 erfolgt der Tilgungszuschuss in Höhe von EUR 1.095.000,00 als Sondertilgung in das Darlehen. Das übrige Darlehen in Höhe von EUR 6.205.000,00 wird zum 01.12.2024 durch ein Annuitätendarlehen mit einer Zinsbindung bis zum 31.12.2033 abgelöst. Beide Darlehen wurden von der **Volksbank Lahr eG** zur Verfügung gestellt. Die Kommanditisten der St. Luitgard Vermögensgesellschaft mbH & Co. KG bringen darüber hinaus Eigenkapital (Kommanditeinlagen) in Höhe von 300.000,00 € ein. Der letzte Baustein der Finanzierungsstruktur, bildet das Nachrangdarlehen (Nachrang-Vermögensanlage), welche ab einer Mindestzeichnungssumme von EUR 500,00 jeglicher Art von interessierten Anlegerinnen und Anlegern die Möglichkeit gibt, sich monetär an der St. Luitgard Vermögensgesellschaft mbH & Co. KG und somit auch an der Sozial- und Pflegereinrichtung St. Luitgard zu beteiligen. Das Zeichnungsangebot richtet sich hierbei sowohl an private- als auch an institutionelle Anleger.

**Die Volksbank Lahr eG ist der Seite des gesamten dem klassischen**



**Kommanditistin der St. Luitgard Vermögensgesellschaft mbH & Co. KG Eigenkapital, und darüber hinaus auch als Investorin in das Nachrangdarlehen Mezzaninkapital zur Realisierung des Projekts zur Verfügung. Die Bank ist somit in sämtlichen vorhandenen Kapitalformen in das Gesamtprojekt investiert.**

**hier als starker, regionaler Partner eng an Projekts. Hierbei stellt die Bank neben Finanzierungsbaustein, ebenfalls als**

## Anlage 3 – Widerrufsbelehrung und Hinweis auf das Widerrufsrecht

### Hinweis

Ihnen steht ein Widerrufsrecht nach §§ 312g, 355 BGB sowie zusätzlich ein Widerrufsrecht nach § 2d VermAnlG zu. Ihr Widerruf kann ohne Bezugnahme auf ein spezifisches Widerrufsrecht erfolgen und hat jeweils zur Folge, dass Sie nicht mehr an den Darlehensvertrag gebunden sind. Soweit es im Einzelfall bei den Widerrufsfolgen zu abweichenden Ergebnissen zwischen den Widerrufsrechten kommen sollte, gilt stets die für Sie günstigere Rechtsfolge.

### Widerrufsbelehrung

#### Abschnitt 1 Widerrufsrecht

Sie können Ihre Vertragserklärung **innerhalb von 14 Tagen ohne Angabe von Gründen mittels einer eindeutigen Erklärung widerrufen**. Die Frist beginnt nach Abschluss des Vertrags und nachdem Sie die Vertragsbestimmungen einschließlich der Allgemeinen Geschäftsbedingungen sowie **alle nachstehend unter Abschnitt 2 aufgeführten Informationen** auf einem dauerhaften Datenträger (z.B. Brief, Telefax, E-Mail) erhalten haben. **Zur Wahrung der Widerrufsfrist genügt die rechtzeitige Absendung des Widerrufs**, wenn die Erklärung auf einem dauerhaften Datenträger erfolgt. Der Widerruf ist zu richten an:

St. Luitgard Vermögensgesellschaft mbH & Co. KG, Offenburger Straße 20, 77933 Lahr

BLACKVRST Capital Management GmbH, Schillerstraße 22, 77933 Lahr

E-Mail: info@blackvrst.capital

#### Abschnitt 2

#### Für den Beginn der Widerrufsfrist erforderliche Informationen

Die Informationen im Sinne des Abschnittes 1 Satz 2 umfassen folgende Angaben:

1. Die Identität des Unternehmers; anzugeben ist auch das öffentliche Unternehmensregister, bei dem der Rechtsträger eingetragen ist, und die zugehörige Registernummer oder gleichwertige Kennung;
2. die Hauptgeschäftstätigkeit des Unternehmers und die für seine Zulassung zuständige Aufsichtsbehörde;
3. die ladungsfähige Anschrift des Unternehmers und jede andere Anschrift, die für die Geschäftsbeziehung zwischen dem Unternehmer und dem Verbraucher maßgeblich ist, bei juristischen Personen, Personenvereinigungen oder Personengruppen auch den Namen des Vertretungsberechtigten;
4. die wesentlichen Merkmale der Finanzdienstleistung sowie Informationen darüber, wie der Vertrag zustande kommt;
5. den Gesamtpreis der Finanzdienstleistung einschließlich aller damit verbundenen Preisbestandteile sowie alle über den Unternehmer abgeführten Steuern oder, wenn kein genauer Preis angegeben werden kann, seine Berechnungsgrundlage, die dem Verbraucher eine Überprüfung des Preises ermöglicht;
6. gegebenenfalls zusätzlich anfallende Kosten sowie einen Hinweis auf mögliche weitere Steuern oder Kosten, die nicht über den Unternehmer abgeführt oder von ihm in Rechnung gestellt werden;

**Kommentiert [A1]: Wichtig: In Bezug auf die unten kursiv gedruckten Informationen enthält das gesetzliche Muster die folgende „Arbeitsanweisung“:**

„Die unter den Nummern 3, 4 Buchstabe b, den Nummern 7, 8, 9, 11, 13, 14, 16 und 19 aufgelisteten und **kursiv gedruckten** Informationen **sind nur dann in die Widerrufsbelehrung aufzunehmen**, wenn sie für den vorliegenden Vertrag **einschlägig** sind. Der Kursivdruck ist dabei zu entfernen. Eine Information ist auch dann vollständig aufzunehmen, wenn sie **nur teilweise einschlägig** ist, beispielsweise, wenn bei Nummer 7 nur zusätzliche Kosten, nicht aber weitere Steuern, die nicht über den Unternehmer abgeführt oder von ihm in Rechnung gestellt werden, anfallen. Werden Informationen gemäß der vorstehenden Vorgabe **nicht aufgenommen**, so ist die fortlaufende **Nummerierung entsprechend anzupassen** (wird beispielsweise Nummer 8 nicht übernommen, so wird Nummer 9 zu Nummer 8 etc.). Wird bei Nummer 4 Buchstabe b nicht übernommen, so entfällt bei Buchstabe a im Text der Buchstabe „a)“ sowie die Überschrift „zur Anschrift“. Die letzte in der Widerrufsbelehrung aufgenommene Information soll mit dem Satzzeichen „.“ abschließen.“

**Dieser Katalog muss damit bitte immer im jeweiligen Anwendungsfall des Musters überprüft werden: Sind die kursiv gedruckten Informationen „einschlägig“ (d.h. für den konkreten Vertrag relevant) oder nicht?**

### Anlage 3 – Widerrufsbelehrung und Hinweis auf das Widerrufsrecht

7. den Hinweis, dass sich die Finanzdienstleistung auf Finanzinstrumente bezieht, die wegen ihrer spezifischen Merkmale oder der durchzuführenden Vorgänge mit speziellen Risiken behaftet sind oder deren Preis Schwankungen auf dem Finanzmarkt unterliegt, auf die der Unternehmer keinen Einfluss hat, und dass in der Vergangenheit erwirtschaftete Erträge kein Indikator für künftige Erträge sind;
8. eine Befristung der Gültigkeitsdauer der zur Verfügung gestellten Informationen, beispielsweise die Gültigkeitsdauer befristeter Angebote, insbesondere hinsichtlich des Preises;
9. Einzelheiten hinsichtlich der Zahlung und der Erfüllung;
10. das Bestehen oder Nichtbestehen eines Widerrufsrechts sowie die Bedingungen, Einzelheiten der Ausübung, insbesondere Name und Anschrift desjenigen, gegenüber dem der Widerruf zu erklären ist, und die Rechtsfolgen des Widerrufs einschließlich Informationen über den Betrag, den der Verbraucher im Fall des Widerrufs für die erbrachte Leistung zu zahlen hat, sofern er zur Zahlung von Wertersatz verpflichtet ist (zugrundeliegende Vorschrift: § 357b des Bürgerlichen Gesetzbuchs);
11. die Mindestlaufzeit des Vertrags, wenn dieser eine dauernde oder regelmäßig wiederkehrende Leistung zum Inhalt hat;
12. die vertraglichen Kündigungsbedingungen einschließlich etwaiger Vertragsstrafen;
13. die Mitgliedstaaten der Europäischen Union, deren Recht der Unternehmer der Aufnahme von Beziehungen zum Verbraucher vor Abschluss des Vertrags zugrunde legt;
14. eine Vertragsklausel über das auf den Vertrag anwendbare Recht oder über das zuständige Gericht;
15. die Sprachen, in denen die Vertragsbedingungen und die in dieser Widerrufsbelehrung genannten Vorabinformationen mitgeteilt werden, sowie die Sprachen, in denen sich der Unternehmer verpflichtet, mit Zustimmung des Verbrauchers die Kommunikation während der Laufzeit dieses Vertrags zu führen;
16. den Hinweis, ob der Verbraucher ein außergerichtliches Beschwerde- und Rechtsbehelfsverfahren, dem der Unternehmer unterworfen ist, nutzen kann, und gegebenenfalls dessen Zugangsvoraussetzungen.

#### Abschnitt 3 Widerrufsfolgen

Im Falle eines wirksamen Widerrufs **sind die beiderseits empfangenen Leistungen zurückzugewähren**. Sie sind zur **Zahlung von Wertersatz** für die bis zum Widerruf erbrachte Dienstleistung verpflichtet, wenn Sie vor Abgabe Ihrer Vertragserklärung auf diese Rechtsfolge hingewiesen wurden und ausdrücklich zugestimmt haben, dass vor dem Ende der Widerrufsfrist mit der Ausführung der Gegenleistung begonnen werden kann. Besteht eine Verpflichtung zur Zahlung von Wertersatz, kann dies dazu führen, dass Sie die vertraglichen Zahlungsverpflichtungen für den Zeitraum bis zum Widerruf dennoch erfüllen müssen. **Ihr Widerrufsrecht erlischt** vorzeitig, wenn der Vertrag **von beiden Seiten auf Ihren ausdrücklichen Wunsch vollständig erfüllt ist**, bevor Sie Ihr Widerrufsrecht ausgeübt haben. **Verpflichtungen zur Erstattung von Zahlungen müssen innerhalb von 30 Tagen erfüllt werden**. Diese Frist beginnt für Sie mit der Absendung Ihrer Widerrufserklärung, für uns mit deren Empfang.

St. Luitgard Vermögensgesellschaft mbH & Co. KG, Offenburger Straße 20, 77933 Lahr



### **Anlage 3 – Widerrufsbelehrung und Hinweis auf das Widerrufsrecht**

#### **Hinweis auf das Widerrufsrecht gemäß § 2d Vermögensanlagengesetz (VermAnlG)**

##### **Widerrufsrecht**

Sie sind als Anleger an Ihre Willenserklärung, die auf den Abschluss eines Nachrangdarlehensvertrages gerichtet ist, nicht mehr gebunden, wenn Sie diese fristgerecht in Textform widerrufen. Zur Fristwahrung genügt die rechtzeitige Absendung des Widerrufs.

Der Widerruf erfolgt durch Erklärung gegenüber dem Anbieter. Aus der Erklärung muss Ihr Entschluss zum Widerruf des Vertrags eindeutig hervorgehen. Der Widerruf muss keine Begründung enthalten. Die Widerrufsfrist beträgt 14 Tage und beginnt mit Vertragsschluss.

Der Widerruf ist zu richten an:

St. Luitgard Vermögensgesellschaft mbH & Co. KG, Offenburger Straße 20, 77933 Lahr

BLACKVRST Capital Management GmbH, Schillerstraße 22, 77933 Lahr

E-Mail: [info@blackvrst.capital](mailto:info@blackvrst.capital)

**Ende des Hinweises**